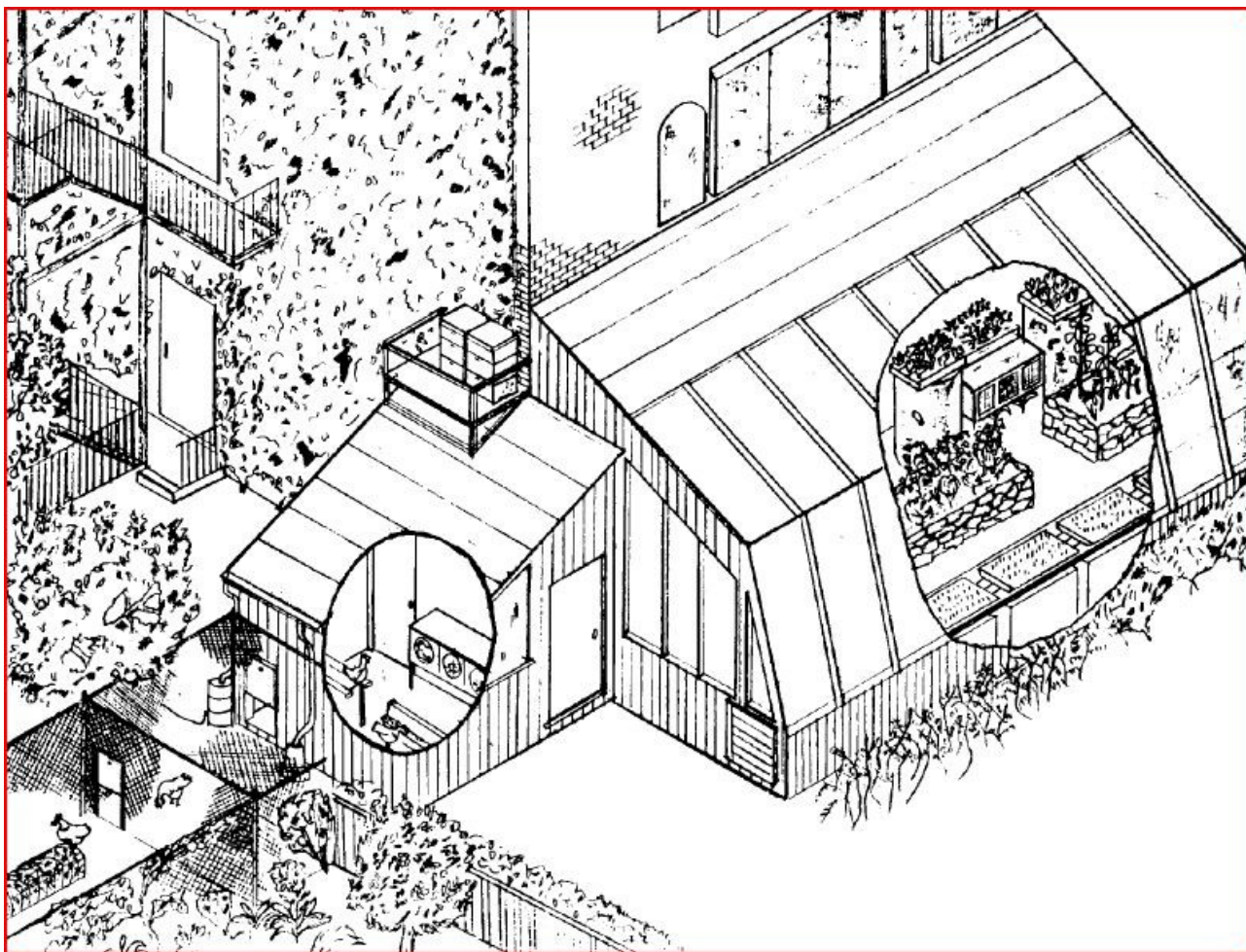


Permacultura para as Áreas Urbanas e Rural-Urban Links

(translated from - PERMACULTURE IN URBAN AREAS & URBAN-RURAL LINKS
BY BILL MOLLISON, Pamphlet XII in the Permaculture Design Course Series
PUBLISHED BY YANKEE PERMACULTURE, Publisher and Distributor of Permaculture Publications)



O cenário urbano é muito interessante. No que diz respeito design vai, nós aplicamos muito os mesmos princípios em pequenas áreas que eram aplicáveis às áreas maiores. Nas áreas urbanas, você pode ter muito pouco espaço de crescimento. Então, sua principal estratégia é a opção de plantas.

É aqui que devemos começar a jogar para fora do rolamento lento e baixo rendimento plantas e, talvez, começar a abandonar as coisas como ervilhas e feijões de arbusto arbusto. Ir para treliças. Atender trellising, porque a sua dimensão vertical é a sua maior área. Trellis, tanto quanto possível, se o espaço é muito restrito. Se você tem muros altos, você pode até latada e produzir uma grande quantidade de culturas na superfície vertical. Você pode fazer coberturas em telhados modesto relvado pouco de ervas e outras coisas.

Muitas vezes, devido ao arranjo das casas antigas, onde você não tem muita exposição do sul, a única estratégia é colocar uma estufa no telhado. Embora possa crescer algumas coisas, é basicamente um sistema de aquecimento. Ela precisa ser um sistema ativo, você terá que usar ventiladores. Você acabou de levar o ar para baixo para o armazenamento de calor. Então você terá que ir subindo ao redor e olhar para dentro do telhado, chão em espaços e em espaços da escada, e estar preparado para usar material muito trellis. Você geralmente pode usar superfícies refletoras de bom efeito - espelhos antigos e alumínio acenderá cantos escuros. Um amigo meu, um lugar

assombrado espelho, e tem centenas de tiras de espelho que ele colocou para usar em uma casa minúscula. A casa toda era metade do tamanho desta sala, com um pequeno pátio. Ele construiu um refletor fantástico para baixo em que jarda. Ele refletiu um monte de luz de fundo na situação de sombra. Além disso, não há muita coisa que você pode fazer. Os legumes que você planta será alface, abobrinha e pimentão - aqueles de longa produção, coisas de alto rendimento. Incentivar o uso de vidro, tanto em área como você pode, pela razão óbvia de que você começa muito mais a continuidade da produção, e muito mais controlável produção. Não muito blindagem do vento.

Nas áreas urbanas onde os edifícios são de tijolos ou alvenaria, hera é uma planta de sombra muito importante, e que prevê o isolamento externo bom. Se você não pode colocar uma cobertura sempre verde pouco a guarda do vento frio, cresce a hera na parede. Deixe-o crescer de espessura. Nossos resultados são de que, quando você tem uma primavera e outono em um clima altamente variável, hera só pode prevenir 70% do ganho de calor na casa. Não é tão eficiente na prevenção de escapar do calor radiante. É tão bom quanto 40% naquele. O que ele faz é verificar se fluxo lateral rápida do frio vento noroeste que, caso contrário vão gritando ao longo das paredes.

Se você estiver indo para usar treliças de madeira nas paredes, é preciso organizá-lo para fora das paredes. Box sua latada e em parar o vento assim.

Como designer, você vai gastar tanto tempo, que fora um daqueles pequenos sistemas urbanos como você vai de uma centena de hectares, porque é muito mais cuidadoso trabalho que vocês estão fazendo. No ambiente urbano, tamanho do lote é crítica. Um bairro com muitos não mais do que um acre e meio e não muito inferior a um quarto de acre pode produzir 28% mais do que a mesma quantidade de terras de cultura que o bairro ocupa. Se você dá às pessoas muita terra, tendem a colocá-lo em gramados, e se você não lhes dá o suficiente, eles não tendem para o jardim. O lote média quartas-de-acre parece ser um tamanho de lote ideal para produzir jardins.

Você pode obter um lote de aves de capoeira em quarto-acre suburbana. Não recomendo galos ou pavões.

A principal coisa a promover na cidade é um conjunto de estratégias sociais. Há pessoas da cidade muitas pessoas que não podem ter acesso direto à terra. Vou correr com os sistemas que nós sabemos que estão trabalhando. Provavelmente você sabe sobre os outros. O primeiro seria o sistema de colocação, normalmente um oitavo parcelas acre. Você pode ter acesso a estes através de organizações comunitárias de jardinagem na América, ou terras públicas na Grã-Bretanha.

Na Grã-Bretanha, eles têm um sistema que é uma listagem dos correios de pessoas que querem terra, e do lado oposto, uma lista de pessoas que têm terras. É pública. É afixada nas estações de correios. Você pode entrar e escrever se você quer terra, ou você pode escrever se você tem terra. O que tem feito sucesso é igualar-se muitos jardineiros youngish com um monte de pessoas mais velhas que já não são capazes de manter seus lotes ou jardas em ordem. É geralmente uma coisa não dita, como a maioria das coisas estão na Grã-Bretanha, que, se você estiver usando o jardim de alguém, você não paga aluguel, mas dar-lhes algumas verduras. Isso geralmente é o modo de funcionamento. Esse sistema tem sido extraordinariamente bem sucedido em encontrar terrenos dentro da cidade para o uso do jardim. Alguns proprietários de um grupo itinerante de pessoas que preferem deixar o jardim da casa para que um residente permanente nas proximidades.

Na Austrália, a maior parte do terreno reverte para as autarquias locais, porque os proprietários absentistas não pagar as taxas e impostos. Para localizar estes blocos de terra, vocês devem ir para a autoridade local. Nós temos feito isso. Então nós trazemos em caminhões e fazer uma plantação pesado sobre ele. Tornamos caminhos pouco, e colocar na água e aspersores e mangueiras. Então, em uma cerimônia, na qual o prefeito é muitas vezes presente, doar para os donos da casa ao redor.

Nós damos a eles como um parque de alimentos. Temos mão-lhes uma aspersão e um gladiolo, e todo mundo aperta a mão. E nós o convidamos a imprensa. Você encontrará então que manter esse jardim muito bem. Não é um daqueles projectos jardim falhou.

Você primeiramente tem que encontrar a terra que o município possui. É geralmente negligenciada, embarcou-se muito. Pergunte aos moradores locais, se assim o desejarem. Nenhum deles diz: "Não." Então você vai e fazer o paisagismo inicial, pois nos bairros pobres, muitas vezes não têm recursos para isso. Fazemos camas bloco de pedra e caminhos. O município muitas vezes instrui seus funcionários a cair serragem adicionais para os caminhos, ou folhas para cobertura do solo. Então nós temos um dia em que toda a paisagem que - município, os moradores, ninguém que é um freak jardim. Nós plantamos-lo e, em seguida, apresentamos a eles. Todo mundo tem um bom tempo - cozinhar algumas galinhas.

Você tem que trabalhar com as autoridades locais. Eles muitas vezes têm o prazer de se livrar dessas áreas. A propriedade ainda pertence a seus municípios, mas, na verdade, tem sido dada aos moradores. Não há entrega formal ao longo do título, mas se eles tentaram pegar de volta, que seria votado fora do escritório, então eles simplesmente deixá-lo com os moradores. Eu fui para trás para ver quatro desses lugares que eu estava envolvido, e após três ou quatro anos, todos eles ainda com bom aspecto. Foi-me dito pelos conselhos, também, que eles são muito bem-sucedida. Esta é a direita no meio de uma área do bairro industrial urbana. O diretor de parques e jardins na área é um permaculturista e muitos dos jardineiros da cidade são, também. Em vez de plantar a todas as árvores que as mãos do conselho, eles crescem árvores envasadas que olhar como se fossem árvores decorativas, mas, de fato, ter muito mais frutos comestíveis. Em toda a cidade de Melbourne, muitas árvores frutíferas estão indo agora em ruas e parques.

O clube do jardim funciona muito bem. É especialmente adequado para grupos de baixa renda que são realmente preso, como as pessoas highrise. Tem que ter um organizador, alguém dedicado a ele. O clube do jardim funciona muito bem na Holanda e nos locais onde a terra é muito apertado. Como organizador, você recebe um grande grupo de pessoas para comprar uma fazenda com partes bastante emitidas formalmente, razoavelmente barato. Você pode comprar uma fazenda de 100.000 dólares com uma centena de 1,000 dólares de ações, \$ 100 para baixo, eo resto do tempo. Você terá que negociar a coisa toda. É preciso estar sempre acessível, por via pública. Isso é fundamental quando as pessoas não estão bem fora. Deve ser o lugar onde eles podem chegar a ele através de comboio ou autocarro. Você tem que negociar com as autoridades locais, mas muitas vezes você pode colocar os campos de noite sobre ele, central e instalações sanitárias.

A maioria das pessoas vai passar lá fora, nas noites de sexta-feira para passar o fim de semana. Conheço pouco de acampamentos de caravanas ou pequenos galpões que as pessoas fazem-se de que eles podem salvar na cidade.

Você pode então projetar toda a exploração de incluir algumas floresta, alguns lagos, alguns de pesca, e depois muitos loteamentos. Muitas vezes, é aberto ao público para passear. Eles tendem a crescer bastante flores, bem como produtos hortícolas, de modo que são lugares bastante agradáveis. Isso tem sido muito bem sucedida.

link Fazenda está acontecendo no estado de Victoria e também operacional no Japão. Você liga um produtor pequeno para 20 ou 30 famílias na cidade, numa base pessoal. Eles garantem a comprar a sua cultura, e ele garante que para tentar satisfazer as suas necessidades de produção. Eles se encontram e um plano para todo o ano. Ele tenta dar-lhes estimativas precisas da cultura épocas de colheita. Eles fazem uma agenda tão pouco eles vão estar preparados para receber todos os seus damascos quando eles estão prontos, e começa sua ervilhas e congelá-los. Dessa forma, ele não estará funcionando com essas coisas, em algum momento, quando eles não estão prontos para

cuidar deles. Então a coisa toda é discutido e traçado para o ano. Ela dá ao agricultor melhor do que o preço por atacado, e dá a algo que as pessoas urbanas inferiores a preço de varejo. Todos os benefícios. [Mollison descreve-lhe o que se tornou o sistema CSA.]

É muito comum para aquelas pessoas para ajudar com o trabalho em períodos críticos, o agricultor pode facilmente organizar isso, para que ele possa preparar vegetais ou morro até a batata, ou de colheita em finais de semana. Eles organizar os horários de trabalho de fim de semana. Este trabalho é creditado a quem trabalha.

Outra coisa que vem acontecendo na Austrália é que o agricultor é muitas vezes capaz de fornecer cobertura para os jardineiros urbanos, e eles são capazes de comprar coisas para o agricultor. Eles estão no local para obter peças de reposição para ele, ou enviar uma ordem de mercearia para ele, para que ele não está sob a necessidade de visita da cidade e se perder, e perder horas apenas começando um único parafuso. Eles podem fazer as compras e levá-los a ele rapidamente. Todos os benefícios.

Foi além de que, com alguns dos nossos povos. Eles construíram pequenos abrigos para fora das fazendas para que essas pessoas vêm para férias em família. Novamente, há uma carga, mas é um preço muito razoável, muito menos do que pagaria para ir de férias em outro lugar, e eles têm um interesse pessoal na fazenda. Eles ajudam com o plantio de árvores. Que está trabalhando muito bem. O governo do Victorian configurá-lo, pretendendo que a população urbana deve ter alguma idéia das dificuldades que o agricultor em termos de clima e cultura, e em grande parte saiu por conta própria. Ele está trabalhando para cortar o intermediário e os mercados, que nunca o governo pretendia.

É precisamente da mesma maneira no Japão. Tanto quanto eu sei, ele funciona muito bem lá. Muitas pessoas na cidade não são jardineiros fullon, pois eles não têm acesso à terra. Para estas pessoas, esta é uma boa estratégia. Nós o chamamos de link farm.

Em um caso, um grupo de escoteiros que certos campos da propriedade de um agricultor faz todo o plantio da árvore. Um grupo de educação de adultos também tem um link único por exploração, onde eles vão para todas as suas necessidades educacionais, e eles estão alojados lá. Como resultado, a habitação tem vindo a melhorar o tempo todo. O dinheiro ajuda a melhorar suas acomodações.

Estamos executando uma coisa perto de nós mesmos. Temos amigos em Melbourne que vir para férias de Verão, para que seus filhos podem desfrutar das praias. Ajudam-nos, para ajudar a pagar o seu alojamento, e acomodar-nos da mesma maneira em Melbourne. Portanto, temos um link país urbano.

Descobrimos que uma das coisas que os grupos urbanos pode fazer para os agricultores é auxiliar de procedimentos jurídicos e de contabilidade para a fazenda. Os britânicos têm uma outra coisa chamada vai trabalhar fins de semana em Organic Farms [WWOOF].

Isso é extremamente popular. É acontecendo na Austrália e Grã-Bretanha. Cerca de 68% das pessoas que querem sair da cidade e da cidade, mas são muitas vezes incertos sobre suas habilidades. fins de semana trabalhando em uma fazenda orgânica dá-lhes a oportunidade de visitar com pessoas que já estão fora, e descobrir como colocar cerca, lenha cortada, plantar, colher colheitas, máquinas e serviços. Isso funciona muito bem. Eles pagam para ir trabalhar e aprender. Viajando ao redor, chegamos a várias fazendas cuja principal renda sólida é de acolher as pessoas da cidade. A maioria das pessoas vêm durante as férias das crianças. O agricultor tem um fluxo de truta pouco para os peixes e abastecimento de lenha ele sem nenhum custo. Os visitantes ajudá-lo

com o pastoreio. Eu acho que essa troca de trabalho urbano-rural é algo que devemos trabalhar. [WWOOF agora opera em muitos países.]

Há excedentes de material de construção civil. Um grupo de escotismo na cidade muitas vezes pode localizar vidro, vedação sólido bom, materiais de construção, portas e janelas, apenas no preço da sucata. Estes são caros em qualquer área rural. Assim, encontramos lá muitas ligações benéfica possível.

Outra coisa edifício rápido, que agora é generalizada, é a cooperativa de alimentos. Inicialmente, eles eram apenas uma boa estratégia na cidade. Eu penso que há 40 mil deles aqui nos Estados Unidos. Eles são fortes e muito bem organizado, também. Cada um deles envolve geralmente de quatrocentos a quinhentas pessoas. Algumas dessas cooperativas de alimento estão comprando uma fazenda e colocar um gerente sobre ele. Não precisa ser uma pessoa-chave que diz, OK, esta cooperação vai ter uma fazenda e fazer crescer os seus próprios vegetais, e eu vou encontrar o gerente e eu vou encontrar a fazenda e eu vou descobrir mais sobre o financiamento.

Nas áreas urbanas, eu sempre me encontro de trabalho sobre a estratégia mais do que eu sobre os projetos. É preciso um pouco de tempo para encontrar a terra, mas ele está sempre lá. O último que foi projetada uma fazenda da cidade de 18 hectares em Melbourne. Um grupo de desempregados fornecimento de hardware ou de trabalho. É uma espécie de local de demonstração para as pessoas da cidade para vir e ver o que funciona. Aqui é onde você começa a usar folha de cobertura urbana. Eles irão projetar e construir estufas em anexo. Existe uma fábrica vazia nas proximidades, onde as crianças poderão construir os quadros. Eles podem plantar para si uma horta completa. Eles vão fornecer os vegetais e para você. A idéia do grupo é mostrar um conjunto de coisas que as pessoas possam usar dentro da cidade. Isso faz deles um revendedor de hardware de outras pessoas. Eles vendem de tudo, desde as lagoas de ações para moinhos de vento. O povo de Melbourne Rural Institute of Technology, que são arquitetos e engenheiros, estão cooperando sobre ele.

O núcleo é uma espécie de associação de permacultura naquele distrito, e nós mesmos eram os designers.

Temos os 18 acres completa-se com os sistemas de design. Algumas delas são passarela do parque para o público. É parte de um grande parkway estamos agora a desenvolver. Há uma grande área de piquenique onde as pessoas podem dirigir e apenas em comer. Uma casa perfeitamente normal no site que está sendo aperfeiçoada. Há dois ou três pequenos lagos. Todos os tipos de manifestações estão acontecendo lá.

A fazenda da cidade na Grã-Bretanha é um pouco diferente, muito pequeno, e à direita na cidade. O que eles estão realmente com o objetivo de fazer é realizar uma grande variedade de animais comuns em condições perfeitamente normais. Eles têm vacas de leite a ser ordenhado e dar à luz bezerros e cabras e gansos. Isso é mais para que as crianças da cidade têm algo para olhar o que lhes dá alguma relação com a realidade. Há 46 dessas fazendas da cidade. Todos eles ocupam áreas muito necessitadas, onde as crianças nunca estiveram em uma fazenda em suas vidas. As crianças estão lá apenas escancarado em vacas serem ordenhadas e leitões lactentes. Se eles não têm quaisquer taxas e impostos, seria uma pequena unidade econômica, porque a produção de leite e queijos e algumas ações de reposição. Também crescem os coelhos, as camas sem-fim e essas coisas. São lugares muito ocupado. Um monte de jovens muito difícil correr lá, mucking para fora e fazendo suas tarefas. Estes lugares podem ser auto-suficiente, mas eles precisam do salário de um gerente. Muitas das fazendas da cidade de Londres são voluntariamente pessoal. Mas eles não o fazem completamente financeiramente.

Eles não são uma unidade de exploração econômica. Eles têm que comprar seus alimentos. Eles não

têm terra suficiente, nunca, produzi-lo. A maioria das fazendas da cidade britânica foram originalmente vacarias. Eles só compraram alimentos e vendido o leite fresco. Eles têm sido expulsos pelo preço do terreno. Eram unidades económicas, até o preço da terra começou a subir. Em 1982, eram 85% auto-financiada por vendas e serviços locais.

Na Austrália, um amigo nosso foi ao redor da cidade olhando para todos os castanheiros e selecionando castanheiros bom para enxertia. De repente, ele percebeu que tinha olhado para três ou quatro mil castanheiros. Então! Já havia um monte de castanhas na cidade! Ele então deu a volta para os proprietários e ofereceu-lhes um preço por atacado para as castanhas, que na Austrália é de US \$ 2 por libra. Estavam todos muito felizes, porque quase nenhum deles queria mais do que um par de baldes de castanhas, enquanto as suas árvores produzidas centenas de libras. Eu o conheci quando ele estava no segundo ano de coleta de castanhas, e ele tinha vendido 70 mil dólares no valor das castanhas naquele ano, o varejo, o que lhe permitiu comprar uma fazenda e começa a enxertia castanhas. Então ele começou a vender castanhas enxertadas. Ele tinha uma selecção de milhares de árvores de enxerto. Ele já desenvolveu as técnicas de enxertia de maior sucesso na cidade e ele está vendendo seu castanheiros enxertados fora de US \$ 15 cada um. Sugeri a ele que também congelar uma grande quantidade de sementes selecionadas.

Ele fez um estudo especial da enxertia. Você castanha enxerto de acordo com a cor da castanha. Há bronzeado marrom e escuro e porcas tan médio. Não é uma boa tentativa de enxertar uma árvore castanha marrom escuro em um material leve bronzeado. Assim, ele define todas as suas ações de castanho escuro nozes a partir de seu bom castanho escuro das árvores, e enxertos para eles. Sua taxa de sucesso só saiu de vista. Isso era algo que ninguém jamais lhe ensinou, e eu não acho que isso já foi registrado. Ele seleciona a boa semente, que produz castanhas sabe bem. Ele vende mais barato para nós e toda a gente pode crescer nozes em casa.

Além disso, este homem é sugerir às pessoas que têm o quarto que eles plantam uma árvore de castanha. Ele dá-lhes a árvore, desde que as porcas excesso contrato para ele. Ele não tem problemas para se mover as pessoas, falar com o próximo proprietário, dizendo: "Eu vou comprar o seu castanhas." Ele fez uma especialidade da castanha. No entanto, ele começou, sem jamais possuir um castanheiro. Ele está atualmente muito bem fora.

Dentro da cidade de Melbourne, e dentro da cidade de San Francisco, há cerca de meio milhão de árvores cítricas nos estaleiros das pessoas de volta. A maioria dos que a fruta cai no chão. Em San Francisco, Jamie Jobb iniciou a recolha deste fruto indesejado. Ele dá-lo afastado.

Na cidade de Adelaide, há um homem correndo 9.000 ovelhas, que é uma quantidade muito respeitável de ovelhas. Cada uma destas ovelhas aluga em US \$ 6 por semana. Ele colocará as ovelhas no seu quintal ou em algum lugar cheio de US \$ 6 por semana. Ele tesouras e ele encharca-la. Ele é dono de uma ruptura galpão na periferia, e uma camionete e um reboque, e ele dá a volta e leva-los em lotes de cem ou duzentos, tesouras deles, e volta para fora e deixa-os novamente. A procura excede a sua entrega.

Adelaide, e muitas das nossas áreas, não permitem que os homeowners têm grama selvagem por causa do risco de incêndio. É bastante caro em terreno acidentado ter alguém cortar e limpar. Portanto, este homem leva ovelhas para reduzir o perigo de incêndio. Eles ficam um carneiro por uma semana a um preço que pagaria um homem por uma hora.

E um carneiro trabalhando para você nesta situação não muito mais do que um homem. Cabe ao proprietário de cerca de ovelhas. Esta é uma estratégia totalmente diferente urbana. Você olha a cidade como uma fazenda que já existe. Tem grandes áreas para pastagem. Tem sempre a abundância de frutas excedentes e nozes, e tudo que você tem a fazer é organizá-lo.

Uma outra coisa que está acontecendo dentro das cidades é o grupo de unidades de processamento cooperativo. imigrantes da Austrália - os gregos e italianos - comprar e instalar impressoras e cubas de vinho. Você pesa em suas uvas, e você pode começar seu suco de uva ou tomar de volta uma parte dos vinhos do IVA. Isso é um assunto bastante alegre.

Na Austrália, existem cooperativas de produtores de castanha com limpeza centralizada e máquinas de embalagens.

Temos abordado quase todo este assunto. Acredito que as pessoas abastadas que podem pagar para colocar no processamento da máquina e colocá-lo em locação em seu distrito, deverá fazê-lo. Então todo mundo tem acesso a um moedor de grãos no local. Deve ser o mesmo para a destilação, a destilação, separações óleo fino, separação de frações do petróleo. Estamos pedindo isso a clientes individuais. Nós temos alguns destes projectos em curso agora. As pessoas precisam de imprensa azeitonas. É um par de horas de trabalho. Eles precisam de sua prima sementes de girassol.

Na Iugoslávia, no hall de cada prefeitura em pequenas cidades, há uma coisa enorme latão grande grande, quase dois andares de altura. Essa é a cidade ainda. As pessoas trazem em suas ameixas. Eles são pesados, e em seguida o conselho local ou município, as questões slivovitz (aguardente de ameixa) em proporção ao que você trouxe. A cidade destila-lo para você. Se você tiver um saco de batatas que estão saindo, você executá-lo para um centro de fermentação. Eles sabem o equivalente e você terá que o álcool combustível muito, pagando somente a destilação. Todas estas coisas devem ser locais, naturalmente, deve estar dentro de cinquenta quilômetros, amplitude do movimento normal.

Em 1979, na Alemanha, como resultado de alguns anos de pesquisa para delegada universidades e aos serviços agrícolas na Europa, houve uma conferência sobre as tendências futuras da agricultura.

Eles vieram para cima com 17 resultados, dos quais os três primeiros foram os seguintes: Eles viram um retorno para as pequenas explorações, as explorações especializadas em particular a partir de meio acre de quinze acres. Eu, pessoalmente, tenho visto algumas dessas fazendas, e estão fazendo muito bem. Uma fazenda de 12 acres, trabalhando apenas em suco de uva orgânico, agrega cerca de US \$ 70.000 por ano. Eles viram uma demanda crescente para pegar a auto-esquecimento e vendas. Já existe uma tendência forte para isso. Eles previram que os produtos produzidos organicamente seriam os únicos produtos sob demanda no futuro.

peessoas colégio agrícola da Austrália e do Canadá, Estados Unidos e na Europa que participaram da conferência. No entanto, o trabalho foi feito em Hamburgo, Alemanha. Isso me animou, porque eu sinto como se ele é uma espécie de rubrica na direcção certa: as pequenas explorações, produtos orgânicos e sistemas de auto-marketing. Há aspectos do que poderia interessar-nos como designers de permacultura. Vamos considerar as vendas de pick-eu. Os que eu já vi em funcionamento mais sofrem com as pessoas. Eles ainda pagam bem.

O mais bem sucedido que eu vi é muito simples set-up na Grã-Bretanha, a produção de frutos pequenos. Tinha groselhas, morangos, amoras-preto e groselhas. Eles tinham muito mais amplo espaçamento de entressafra do que é geralmente o caso, e fizeram montes muito grande sobre a qual a fruta cresceu. Aqueles groselhas estavam bem. Não se preocupe se as pessoas batem as plantas aproximadamente. Mas eles estavam saindo de framboesas. Morangos também vêm em uma grande quantidade de atropelamentos, mas a sua morangos estavam lidando com isso porque eles foram para cima e mounded bem mulched com serragem. Embora a densidade de sementeira foi reduzido, os retornos eram muito elevadas. Você pode comer tudo o que você queria. As pessoas, de fato, não comer muita fruta. Eles não são muito aptos a descer dois pints de morangos, e escolher e pagar seis

por seis. Você não levar em conta que eles têm comido dois. Isso tem sido muito bem sucedida. Mas há aspectos do projeto para que nós provavelmente deve tentar chegar.

Para o pequeno agricultor, o mercado dos agricultores é muito bom. Os problemas com estes são na maior parte organizacional. Ele paga aos agricultores para controlar o espaço de mercado. Onde quer que eles não o fizeram, as rendas são sempre levantado até o pequeno agricultor em geral não podem pagar, e Permacultura para as Áreas Urbanas e Rural-Urban Links - Página 4 todo o mercado se transforma em um caminho em operação comercial, que não é o que qualquer um dos fazendeiros locais queria que fosse. A estratégia é necessária para se apossar do espaço, quer de propriedade ou locação de longo prazo. Encontramos uma das melhores coisas é comprar um conjunto de antigos armazéns, em seguida, entregá-lo aos grupos de marketing.

Na maioria dos fins de semana 9h00 - 15:00, as pessoas com uma tenda terá entre 300 dólares e 400 dólares. Para muitos pequenos agricultores, que é um rendimento suficiente. Tenho amigos que têm construído a sua casa completamente contra esse tipo de rendimento do mercado. Um ou outro de um casal pode executar o mercado, eo outro pode ter um emprego, ou pode trabalhar na fazenda.

mercados dos agricultores na Tasmânia estão abertos um dia, seja sábado ou domingo. Eles são mantidos nas cidades, da qual temos apenas dois, e nas cidades país. São mercados regionais.

Eles lidam com uma gama muito ampla de produtos. Eles lidam com artesanato, mudas, pequenas aves e pequenos animais, as configurações de ovos, bem como ovos, roupas velhas, pães, produtos panificação, conservas, compotas, ervas frescas e ervas secas, e alguns são realmente em coisas como sabonetes e shampoos . Óleos, óleos essenciais, esfregando os óleos, massagens, e há sempre alguns grupos religiosos ali. Bandas estão jogando e há barracas bebida quente. Agora que é um rendimento muito bom. Fizemos cerca de 600 dólares num fim de semana apenas com sopas quentes e as coisas no mercado, e com morangos e creme e café. Eles são ótimos lugares que você pode criar para ajudar a população local nos seus esforços para fazer uma economia viável nas zonas rurais. As tendas caminho, em grande parte, nunca são assistidos. Agora esta é a maneira de se livrar da cultura principal. Você pode colocar um monte de abóboras lá fora e sair um pouco de cada vez, assim que você se livrar de muitos deles. Wayside está geralmente operam no sistema de honestidade. Têm uma caixa slot para as pessoas a colocar o dinheiro dentro

Às vezes as pessoas pegam o dinheiro, mas muito poucas pessoas tomam o produto. É só não vale tripulação barracas caminho. Você coloca seu produto na mão \$ 1, \$ 2 e US \$ 5 lotes, e colocar faixas na tabela para as pessoas a soltar o dinheiro. Quanto mais perto você chegar à cidade, o mais provável que você começar sua caixa de dinheiro limpo. A baía é caminho para a cultura principal. Você pode colocar em quatro hectares de abóboras. Você não vai se livrar deles no mercado de um dos agricultores de forma muito fácil, mas você vai se livrar deles em carrinhos de esquecimento. stands Wayside também pode funcionar como empresas comuns, porque eles correm toda a semana, e nem todo mundo tem uma barraca em um corredor de tráfego bom. Assim que você tenta fazer é começar locação conjunta de um site que alguém possui, dando-lhes uma renda pequena, e você pode enviar seus produtos ali, sob uma certa compreensão com a pessoa que possui o local. Isso é feito comumente.

Outra excelente forma de se vender de porta em porta. A melhor maneira de vender de porta em porta não está na cidade, é no país. Muito maiores quantidades são comprados por casa no país do que na cidade. Na cidade, as pessoas não compram grandes quantidades de alimentos. Eu nunca fiz, talvez menos de 300 dólares por dia, de porta em porta. Eu costumava fazer porta a porta todos os dias. Você começa muitas xícaras de chá, pão e manteiga, e as conversas interessantes. Proporcionar-lhe pode ser bastante regular, você muito bem. Eles querem ver você na quinta-feira, e eles querem alguma idéia sobre o que você possa ter.

Foi em 1951 que eu estava correndo um jardim de mercado e vendas porta a porta na minha própria. Fiz milhares de dólares. Eu só fiz isso por um ano - negócio muito chato, ganhar dinheiro. É! Era 1951 quando eu cresci numa cultura de milho doce. Eu tinha cerca de um acre da mesma. Ele correu muito bem. Eu coloquei ele em uma cesta e deu a volta com ele, e as pessoas diziam, "Qual é isso? O que fazer com ele?" Ninguém sabia o que era. Eu sabia que era eu mesmo. Foi o primeiro ano em que foi cultivado na Austrália. Então o que fizemos foi embrulhá-la - - e é isso que você deve fazer com todos os nova safra - que envolveu-se em uma folha de receitas e jogou fora em um par de orelhas. Então, se você começar uma cultura muito nova, você deve dar o primeiro lote de distância, e com as receitas. Quando começamos a assar, demos pães pouco de pão de distância. Quando voltamos com milho doce, não tivemos qualquer dificuldade em vender tudo o que poderia produzir. Nós até vendido o suficiente para que as pessoas congelar. Como você define o seu preço? Nós sempre vendidos por menos do que o preço de varejo na cidade. Muitas pessoas passam por um preço premium para os produtos orgânicos. Eu não acho que é muito justo, porque nos custa menos a produzir, e quando as pessoas estão ficando beneficiadas por um custo menor, você pode se livrar de tanto quanto gostaria. Se você quiser mais de US \$ 400 ou \$ 500 por semana, você está fora de sua cabeça.

Foi aqui neste jardim de mercado que fiz o meu erro grosseiro. Eu coloquei 12 hectares de jardim de mercado por conta própria. Eu nunca vi oito hectares da mesma. O que uma pessoa se esquece é a colheita e puxar dele. Eu só convidou as pessoas a entrar e colher o resto, porque eu nunca vi isso. Eu tinha um trator Farmall de idade e apenas colocou todo o lote para baixo. Mas eu nunca pensei que tudo fora, eu estava apenas pegando por meses e meses. Eu tive uma boa lavoura úmida, húmus de boa, um pântano drenado. O que tudo isto significa é que você deve recomendar aos seus clientes formas em que eles podem fazer a sua vida, e você deve ter pleno conhecimento dessas estratégias.

Eu tenho notado aqui, cada vez mais, que os agricultores estão consumindo mais de sua vida realmente de envolvimento social, executando dias de campo, oferecendo viagens de lazer e esportes, ou andando de bicicleta ou trilha instalações, mantendo temporariamente os cavalos pessoas ou gado. A maioria das fazendas na Tasmânia que estão próximos a áreas selvagens estão fazendo muito bem. Eles oferecem acomodações e executar alguns cavalos de equitação, com as estradas de pista longa. Não há muitos deles, e eles estão sempre lotados.

Como designers, devemos adotar a abordagem pioneira com os nossos primeiros desenhos, os nossos primeiros clientes em qualquer área. Tente estimulá-los a assumir a função de berçário. Temos pessoas de todo o Brasil agora envolvidos em uma única espécie ou multi-espécies de produção. Temos viveiros de bambu em curso, viveiros aquáticos em curso, material de codorna em curso criadores, pombo. Se você receber seus clientes cedo para realizar este tipo de função, então você pode ser continuamente recomendá-los como fontes de abastecimento para os clientes mais tarde.

Em uma área com muitos gafanhotos, um criador pintadas faz muito bem. Você pode recomendar pintadas a todos. O mesmo vale para condicionadores de solo, como o Wallace arado. Se o seu cliente precoce pode dar ao luxo de fazer isso, ele deve comprar esta ferramenta. Então você continuar a recomendá-lo aos clientes mais tarde. Nos temos uma listagem de todos os fornecedores no distrito de todos esses itens. Dentro de 12 meses a dois anos após ter iniciado o trabalho de consultoria, você deve achar que não há dificuldade alguma espécie que você precisa, ao mesmo tempo no presente, não sei nem por onde começar.

Junto com sua própria clientela, que são em grande parte dos fornecedores, que também são capazes de localizar fornecedores dentro dos grupos de jardim local. Você pode chegar em breve uma lista de pessoas que irão suprir essas esquisitices. Nós também tentamos, dentro da área, a criação de

operações de cliente não-competitivas. Encorajamos as pessoas a se concentrar mais no que cresce bem em sua propriedade, e para os outros a abandonar o cultivo dessa cultura para eles - deixá-los crescer essa cultura para todo o distrito.